

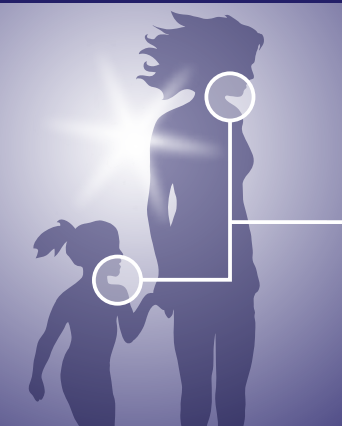


bij  
**Vastzittende  
hoest door  
taai slijm**

Broomhexinehydrochloride  
**1,6 mg/ml drank**  
Samenwerkende Apothekers

**150 ml en 300 ml**

**Volwassenen en  
kinderen vanaf 5 jaar**



1

## Algemene kenmerken

### Naam van het geneesmiddel

Broomhexinehydrochloride 1,6 mg/ml drank Samenwerkende Apothekers.

### Samenstelling

*Werkzame stof:* 8 mg broomhexinehydrochloride per 5 ml drank.

*Hulpstoffen:* sorbitol, benzoëzuur, wijnsteen zuur, bananenessence, levomenthol, saccharoïdenatrium, hydroxyethylcellulose, alcohol 96%, gezuiverd water.

### Farmaceutische vorm en inhoud

Drank: 150, 250 en 300 ml in flacon.

Niet alle bovengenoemde verpakkingsgroottes hoeven in de handel te worden gebracht.

### Geneesmiddelengroep

Broomhexinehydrochloride is een slijmoplossend middel, welke de structuur van het slijm wijzigt, waardoor de taaiheid van het slijm verminderd wordt.

### Naam van degene die verantwoordelijk is voor het in de handel brengen

Samenwerkende Apothekers Nederland bv, Postbus 6612, 3002 AP Rotterdam.

In het register ingeschreven onder RVG 23536=10849.

2

## Gebruiken bij

Aandoeningen van de luchtwegen, waarbij taai slijm aanwezig is (bronchitis, emfyseem, taai slijm ziekte).

3

## Voordat u het geneesmiddel gebruikt

### Niet gebruiken bij

Overgevoeligheid voor broomhexine of één van de andere bestanddelen van dit geneesmiddel.

4

## Nodige voorzorgen bij gebruik

### Gebruik tijdens zwangerschap en het geven van borstvoeding

Dit geneesmiddel kan voor zover bekend zonder gevaar voor het ongeboren

kind volgens de gebruiksaanwijzing worden gebruikt in de zwangerschap. Tijdens het geven van borstvoeding alleen gebruiken na overleg met uw arts, aangezien broomhexine en de afbraakproducten van broomhexine (bijvoorbeeld ambroxol) overgaan in de moedermelk.

### ***Invloed op de rijvaardigheid en de bekwaamheid om machines te gebruiken***

Broomhexine kan duizeligheid veroorzaken. Pas daarom op bij het verrichten van activiteiten die oplettendheid vereisen, zoals deelname aan het verkeer, het bedienen van machines en het werken op hoogte. Houd kinderen die dit geneesmiddel gebruiken goed in de gaten wanneer zij op straat spelen.

### ***Speciale waarschuwingen met betrekking tot de hulpstoffen van dit geneesmiddel***

Dit geneesmiddel bevat 0,4 gram sorbitol per ml. Wanneer de dosering per dag meer dan 5 ml bedraagt is dit product niet geschikt voor patiënten met een erfelijke aandoening waarbij fructose niet verdragen wordt (zogenaamde erfelijke fructose intolerantie). Verder kan sorbitol maagdarmlaaiingen en diarree veroorzaken.

Dit geneesmiddel bevat benzoëzuur. Dit irriteert de huid, ogen en slijmvliezen. Het kan het risico op geelzucht bij pasgeborenen verhogen.

### ***Speciale voorzorgen bij gebruik van dit geneesmiddel bij kinderen/ouderen of speciale patiëntengroepen***

Dit geneesmiddel kan voor zover bekend zonder bezwaar gebruikt worden door bovengenoemde patiënten(groepen).

5

### **Wisselwerking**

Een wisselwerking wil zeggen dat geneesmiddelen bij gelijktijdig gebruik elkaars werking en/of bijwerking kunnen beïnvloeden.

Een wisselwerking kan optreden bij gelijktijdig gebruik van de drank met oxytetracycline. Bij gelijktijdig gebruik verhoogt broomhexine de effectiviteit van dit middel.

Wanneer u dit of een ander geneesmiddel gebruikt, moet u hiermee rekening houden en advies vragen aan uw arts of apotheker.

6

### **Waarschuwingen en voorzorgen**

Voorzichtigheid is geboden bij patiënten met een bestaande maag/darmzweer of die een maag/darmzweer hebben gehad. Indien de klachten aanhouden, verergeren of terugkeren, dient u uw arts te raadplegen.

7

## Aanwijzingen voor het gebruik

*Dosering en wijze van gebruik*

De aanbevolen dosering is als volgt:

**Volwassenen en kinderen vanaf 10 jaar:** 3 maal per dag (=24 uur) 2,5 - 10 ml.

**Kinderen van 5 t/m 9 jaar:** 3 maal per dag (= 24 uur) 2,5 - 5 ml.

Gebruik de drank niet langer dan 14 dagen zonder uw arts daarover te raadplegen.

8

## Overdosering

Indien u meer dan de voorgeschreven dosis heeft ingenomen, dient u uw arts te raadplegen.

9

## Gevolgen bij het vergeten van een dosis of bij het plotseling stoppen met het geneesmiddel

Het is niet bekend wat de gevolgen zijn indien u een dosis vergeet of plotseling stopt met het gebruik van het geneesmiddel. Raadpleeg bij twijfel altijd uw apotheker of arts.

10

## Bijwerkingen

De volgende bijwerkingen kunnen voorkomen:

- transpireren;
- duizeligheid;
- maagklachten.

Waarschuw uw arts of apotheker wanneer u last ondervindt van één van bovengenoemde bijwerkingen of indien bij u een bijwerking optreedt die **niet** wordt vermeld in de bijsluiter.

11

## Bewaring en houdbaarheid

Beneden 25 °C bewaren in de goed gesloten flacon. Niet in de koelkast of vriezer bewaren. Op deze wijze bewaard, kunt u dit geneesmiddel gebruiken tot de op de verpakking vermelde datum.

**Geneesmiddelen altijd buiten bereik van kinderen bewaren.**